

109 年新北市社會住宅承租戶性別統計分析

一、背景說明

為協助市民朋友解決居住問題，本府積極結合中央及地方資源，以「住宅補貼提供」、「只租不售的社會住宅興辦」、及「社會住宅包租代管」併行模式，穩健地逐步落實協助市民朋友安居的目標。

本市社會住宅採多元興辦，包括市府自行興建、整體開發劃定社宅用地、都市計畫變更捐贈可建地、容積獎勵捐贈、公有房舍改建共構等機制取得興辦社會住宅資源，112 年將累計多元興辦 1 萬戶以上社會住宅。

二、本市社會住宅申請資格

本市社會住宅之基本申請資格及應具備文件如下，惟仍請以各申請案公告版本為主：

- (一) 成年或有完全行為能力之中華民國國民。
- (二) 在本市設有戶籍，或在本市就學、就業。
- (三) 申請人及其配偶、申請人戶籍內直系親屬（以下簡稱家庭成員）之財產狀況應符合下列條件：
 1. 最近一年度之家庭年所得，低於本市百分之五十分位點家庭之平均所得，且所得總額平均分配全家人口，平均每人每月不超過本市最低生活費標準三點五倍。
 2. 於本市、臺北市、桃園市及基隆市均無自有住宅。

三、社會住宅補貼核准戶之性別分析

截至 109 年底為止，本府自行管理之社會住宅共計 11 處，下列各社宅申請戶性別，係以該戶之申請人為主體統計。茲就各社會住宅補貼核准戶之性別分析，如下(表 1 及圖 1)：

- (一) 中和秀峰青年社會住宅：抽籤登記戶數 2,954 戶，總入住戶數 807 戶，其中男性 371 戶(46%)、女性 436 戶(54%)。
- (二) 三重大安青年社會住宅(三重 1 館)：抽籤登記戶數 3,301 戶¹，總入住戶數 131 戶，其中男性 62 戶(47%)、女性 69 戶(53%)。
- (三) 三重大同南西青年社會住宅(三重 2 館)：抽籤登記戶數 3,301 戶，總入住戶數 118 戶，其中男性 55 戶(47%)、女性 63 戶(53%)。
- (四) 三重大同南東青年社會住宅(三重 3 館)：抽籤登記戶數 1,928 戶，總入住戶數 74 戶，其中男性 36 戶(49%)、女性 38 戶(51%)。
- (五) 三峽北大青年社會住宅：抽籤登記戶數 199 戶，總入住戶數 28 戶，

¹ 三重大安青年社會住宅及三重大同南西青年社會住宅一併辦理受理申請作業。

其中男性 19 戶(68%)、女性 19 戶(32%)。

- (六) 永和國光青年社會住宅：抽籤登記戶數 92 戶，總入住戶數 4 戶，其中男性 2 戶(50%)、女性 2 戶(50%)。
- (七) 新莊新豐青年社會住宅：抽籤登記戶數 1,599 戶，總入住戶數 69 戶，其中男性 31 戶(45%)、女性 38 戶(55%)。
- (八) 板橋府中青年社會住宅：抽籤登記戶數 3,037 戶，總入住戶數 70 戶，其中男性 33 戶(47%)、女性 37 戶(53%)。
- (九) 永和秀朗青年社會住宅：抽籤登記戶數 713 戶，總入住戶數 28 戶，其中男性 5 戶(19%)、女性 22 戶(81%)。
- (十) 三峽國光一期青年社會住宅：抽籤登記戶數 1,791 戶，總入住戶數 221 戶，其中男性 98 戶(44%)、女性 123 戶(56%)。
- (十一) 新店央北青年社會住宅：抽籤登記戶數 4,898 戶，總入住戶數 733 戶，其中男性 337 戶(46%)、女性 396 戶(54%)。

表 1 109 年度社會住宅承租戶數男女性別

單位：戶

案名	抽籤登記戶數	總入住戶數	性別			
			男性	男性比例	女性	女性比例
中和秀峰青年社會住宅	2,954	807	371	46%	436	54%
三重大安青年社會住宅	3,301	131	62	47%	69	53%
三重大同南西青年社會住宅		118	55	47%	63	53%
三重大同南東青年社會住宅	1,928	74	36	49%	38	51%
三峽北大青年社會住宅	199	28	19	68%	9	32%
永和國光青年社會住宅	92	4	2	50%	2	50%
新莊新豐青年社會住宅	1,599	69	31	45%	38	55%
板橋府中青年社會住宅	3,037	70	33	47%	37	53%
永和秀朗青年社會住宅	713	27	5	19%	22	81%
三峽國光一期青年社會住宅	1,791	221	98	44%	123	56%
新店央北青年社會住宅	4,898	733	337	46%	396	54%

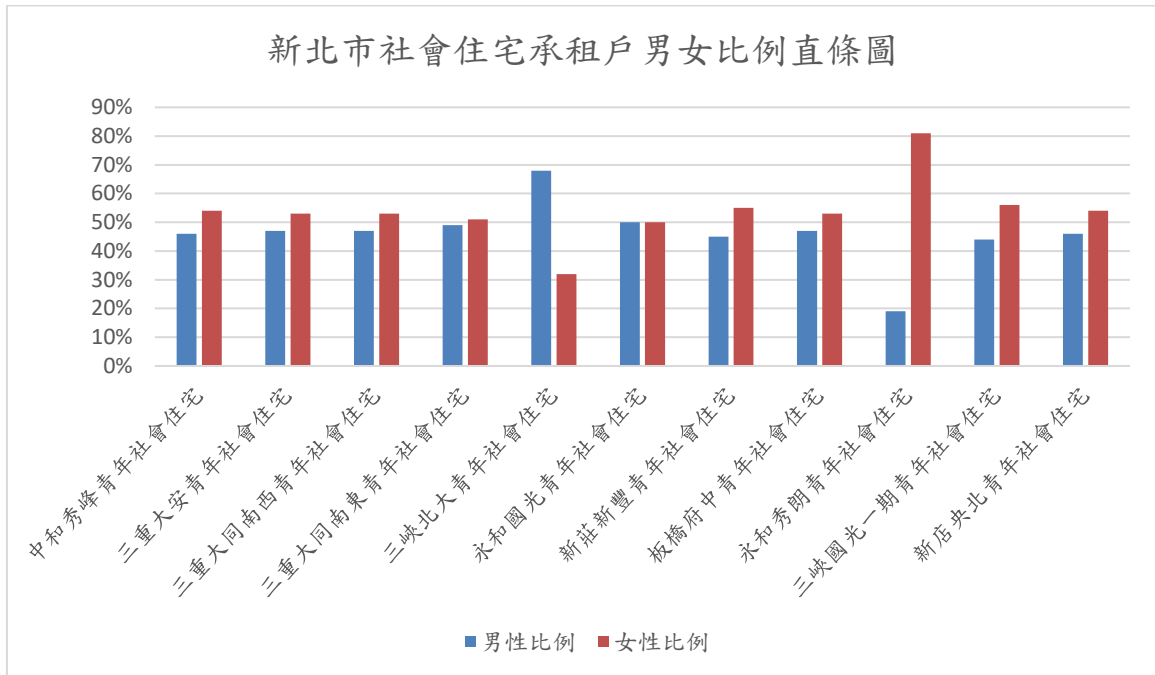


圖 1 新北市社會住宅承租戶數男女比例直條圖

從上述資料顯示，新北市各各社會住宅供不應求，抽籤登記戶數明顯高於入住戶數，其中板橋府中社會住宅中籤率僅 2.3%，經分析可能該社宅位於都會核心區且鄰近府中捷運站，具有便捷之大眾運輸系統以及完整的生活機能，爰申請需求較高。

而以承租戶性別比例分析，大多數社會住宅承租戶男女比例相當，其中僅永和秀朗青年社會住宅女性明顯多於男性，經初步分析，該社宅為新北市第一處警察局共構之社會住宅，號稱最安全的社宅，故吸引較多女性申請人，爰女性比例(達 8 成)明顯高於男性。