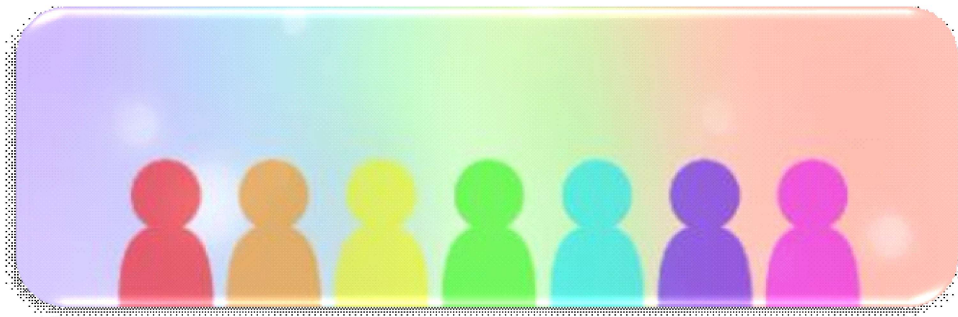


114年新北市政府城鄉發展局

性別圖像



中華民國 115 年 6 月編印

凡 例

- 一、本書編印之目的，旨在報導本局性別有關議題之統計數據，俾以提供施政考核及釐訂施政計畫參考。
- 二、本書所列資料來源，係根據本局各單位及附屬各機關所蒐集之資料加以整編而成，其資料來源均分別註明於各表之表下，以利查考。
- 三、本書之統計資料時間原則統計至 114 年 12 月 31 日止。
- 四、本書所用符號代表意義如下：
 - 「—」無數據。
 - 「...」數值不明或尚未產生資料。
 - 「--」無意義數值。
 - 「0」有數值，但該數值不及半單位。
- 五、統計表之數字均採電腦運算，總計與各細項和及平均值之尾數，因四捨五入關係，容或未能絕對一致。
- 六、本書荷蒙本局各單位及所屬各機關提供有關資料，始克編成，謹致謝忱，倘有誤漏之處，敬請不吝指正。

目 錄

圖目錄.....	I
表目錄.....	II
一、新北市政府城鄉發展局職(教)員(合計)官等性別統計表.....	1
二、各類補貼申請及核准人數、性別比例統計表.....	2
三、新北市青年社會住宅承租人性別統計表.....	3
四、新北市政府都市更新處辦理培訓都市更新推動師性別概況.....	10

圖目錄

圖 1、新北市政府城鄉發展局歷年職(教)員官等性別比例概況圖	1
圖 2、歷年租金補貼申請及核准人性別比例趨勢圖	2
圖 3、新北市青年社會住宅一般戶承租人性別比較圖	3
圖 4、新北市青年社會住宅弱勢戶承租人性別比較圖	3
圖 5、新北市政府歷年都市更新推動師性別趨勢圖	10

表目錄

表 1、新北市政府城鄉發展局歷年職(教)員官等性別比例表	1
表 2、歷年各類補貼申請及核准人數性別比例表	2
表 3、109 年度新北市青年社會住宅承租人性別比例統計表	4
表 4、110 年度新北市青年社會住宅承租人性別比例統計表	5
表 5、111 年度新北市青年社會住宅承租人性別比例統計表	6
表 6、112 年度新北市青年社會住宅承租人性別比例統計表	7
表 7、113 年度新北市青年社會住宅承租人性別比例統計表	8
表 8、114 年度新北市青年社會住宅承租人性別比例統計表	9
表 9、新北市政府歷年都市更新推動師性別統計表	11

一、 新北市政府城鄉發展局職(教)員(合計)官等性別統計表

城鄉發展局 114 年底現有職員共計 148 人，男性為 73 人，占 49.32%，女性為 75 人，占 50.68%，分別較 107 年至 113 年平均人數減少 8.43 及增加 0.71 人(減幅 2.58% 及增幅 2.58%)，從職員官等結構分布情形來看，其中 107 年至 113 年男性及女性以薦任資格人數分別平均 62.29 及 65.43 人最多，而薦任資格之男性占所有官等男性職員 75.58%；薦任資格之女性則占所有官等女性職員 82.07%。

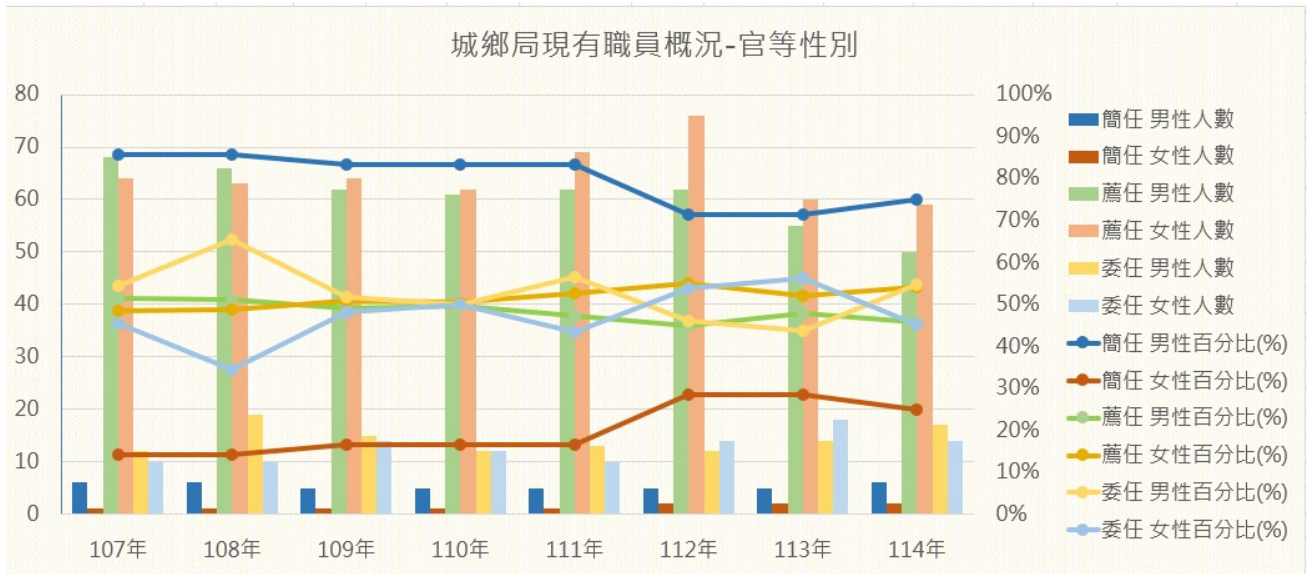


圖 1 新北市政府城鄉發展局歷年職(教)員官等性別比例概況圖

表 1 新北市政府城鄉發展局歷年職(教)員官等性別比例表

單位：人、%

官等 年度	簡任				薦任				委任				總計			
	男	百分比 (%)	女	百分比 (%)	男	百分比 (%)	女	百分比 (%)	男	百分比 (%)	女	百分比 (%)	男	百分比 (%)	女	百分比 (%)
107年	6	85.71	1	14.29	68	51.52	64	48.48	12	54.55	10	45.45	86	53.42	75	46.58
108年	6	85.71	1	14.29	66	51.16	63	48.84	19	65.52	10	34.48	91	55.15	74	44.85
109年	5	83.33	1	16.67	62	49.21	64	50.79	15	51.72	14	48.28	82	50.93	79	49.07
110年	5	83.33	1	16.67	61	49.59	62	50.41	12	50.00	12	50.00	78	50.98	75	49.02
111年	5	83.33	1	16.67	62	47.33	69	52.67	13	56.52	10	43.48	80	50.00	80	50.00
112年	5	71.43	2	28.57	62	44.93	76	55.07	12	46.15	14	53.85	79	46.20	92	53.80
113年	5	71.43	2	28.57	55	47.83	60	52.17	14	43.75	18	56.25	74	48.05	80	51.95
114年	6	75.00	2	25.00	50	45.87	59	54.13	17	54.84	14	45.16	73	49.32	75	50.68

資料來源：人事室整理彙編

二、各類補貼申請及核准人數、性別比例統計表

城鄉發展局配合內政部營建署辦理住宅補貼，對於有租屋、購屋及修繕住宅等需求的民眾，提供不同方案的住宅協助，以減輕其居住負擔。

鑒於近來物價及租金雙漲，為減輕民眾生活負擔，內政部營建署自 111 年度起推動「300 億元中央擴大租金補貼專案」，針對一定所得以下無自有住宅之個人或家庭，提供 50 萬戶租金補貼以減輕生活負擔，大幅提升居住福利政策並建構更完整租屋福利體系，讓民眾租得起也租得安心。從租金補貼核准人數來看，114 年度男性核准人數為 6 萬 5,949 人(佔總核准率 38.98%)，較 113 年度增加 1 萬 569 人，女性核准人數為 7 萬 9,185 人(佔總核准率 46.80%)，較 113 年度增加 1 萬 3,025 人。

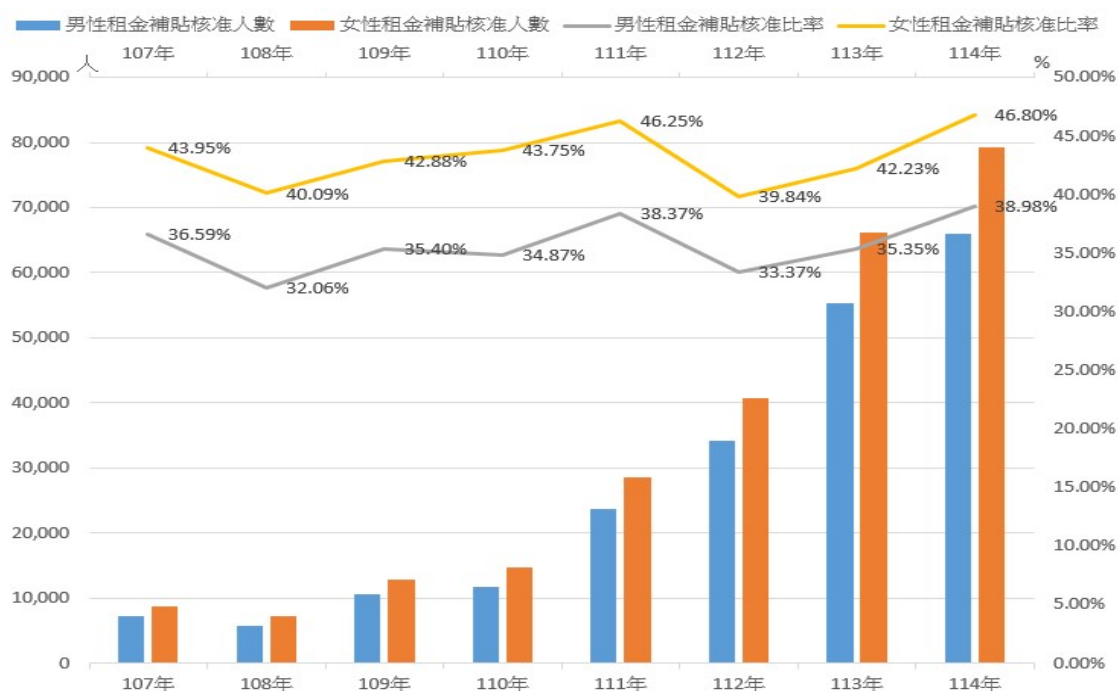


圖 2 歷年租金補貼申請及核准人性別比例趨勢圖

表 2 歷年各項補貼申請及核准人數性別比例表

單位：人、%

受理年度	總申請			租金補貼										購置住宅貸款利息補貼						修繕住宅貸款利息補貼										
				申請			核准			核准率 (%)				申請			核准			核准率 (%)				申請			核准			核准率 (%)
	小計	男	女	小計	男	女	小計	男	女	男	女	小計	男	女	小計	男	女	男	女	小計	男	女	小計	男	女	小計	男	女	男	女
107 年	21,521	9,805	11,716	19,739	8,967	10,772	15,898	7,222	8,676	37	44	1,515	710	805	990	460	530	30	35	267	128	139	141	56	85	21	32			
108 年	19,728	8,782	10,946	18,017	7,992	10,025	13,000	5,777	7,223	32	40	1,481	687	794	844	385	459	26	31	230	103	127	106	42	64	18	28			
109 年	31,978	14,444	17,534	30,046	13,539	16,507	23,520	10,635	12,885	35	43	1,621	765	856	760	347	413	21	25	311	140	171	138	61	77	20	25			
110 年	37,603	16,700	20,903	33,724	14,919	18,805	26,511	11,758	14,753	35	44	3,405	1,547	1,858	1,256	560	696	16	20	474	234	240	144	74	70	16	15			
111 年	64,503	29,389	35,114	61,736	28,149	33,587	52,243	23,689	28,554	38	46	2,468	1,091	1,377	1,119	478	641	19	26	299	149	150	97	53	44	18	15			
112 年	105,664	49,028	56,636	102,358	47,391	54,967	74,932	34,155	40,777	33	40	2,883	1,429	1,454	930	448	482	16	17	423	208	215	167	74	93	17	22			
113 年	160,375	74,101	86,274	156,672	72,386	84,286	121,540	55,380	66,160	35	42	3,384	1,544	1,840	994	449	545	13	16	319	171	148	100	57	43	18	13			
114 年	174,006	79,564	94,442	169,202	77,303	91,899	145,134	65,949	79,185	39	47	4,559	2,128	2,431	1,212	554	658	12	14	245	133	112	69	37	32	15	13			

註：112 年起租金補貼採隨到隨辦，並受理至 115 年 12 月 31 日止，統計數據截至 114 年 12 月底。

資料來源：住宅科整理彙編

三、 新北市青年社會住宅承租人性別統計表

新北市青年社會住宅 114 年底入住共計 4,903 人，其中一般戶、弱勢戶分別占整體入住比例 60.7%、39.3%。一般戶申請者部分，男性為 1,314 人，占整體比例 26.8%，較 113 年度減少 0.74%；女性為 1,662 人，占整體比例 33.9%，較 113 年度減少 1.75%。弱勢戶申請者部分，男性為 897 人，占整體比例 18.29%，較 113 年度增加 1.75%；女性為 1,030 人，占整體比例 21.01%，較 113 年度增加 0.74%。

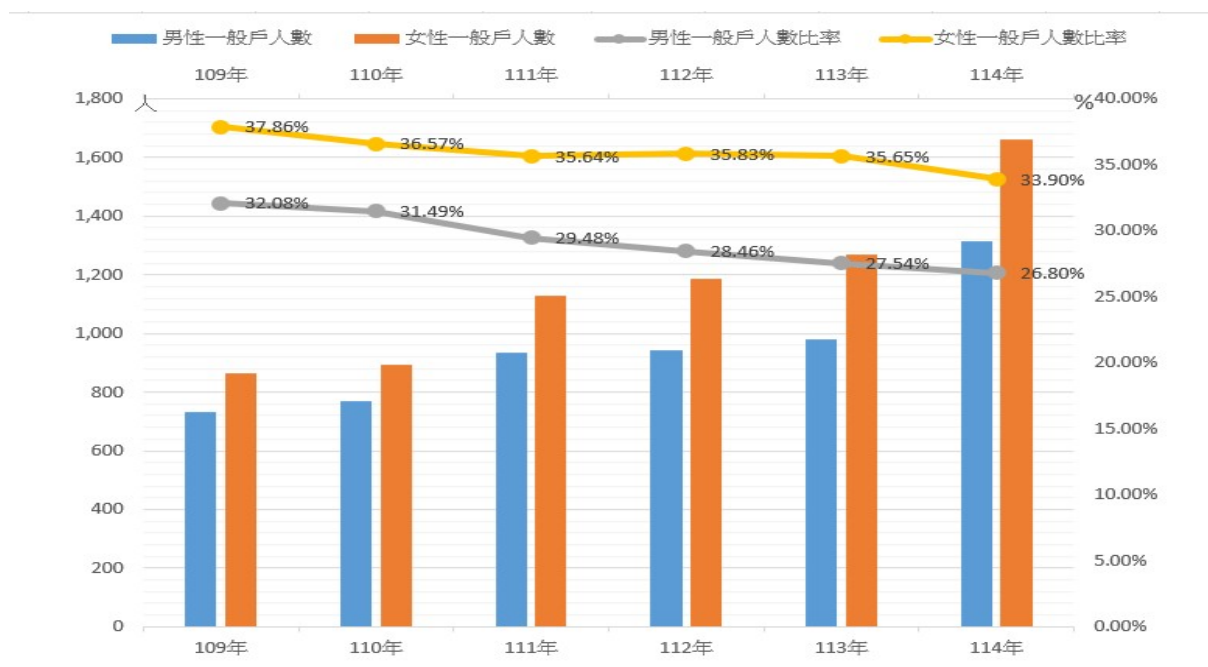


圖 3 新北市青年社會住宅一般戶承租人性別比較圖

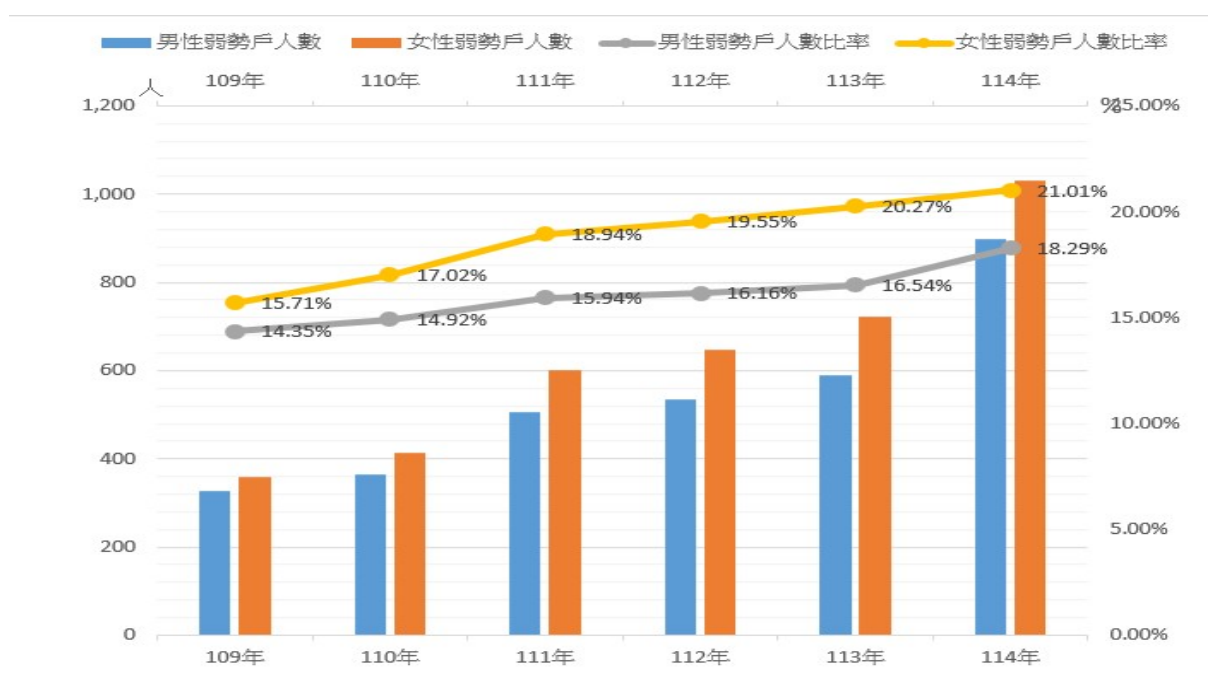


圖 4 新北市青年社會住宅弱勢戶承租人性別比較圖

表 3 109 年度新北市青年社會住宅承租人性別比例統計表

單位：人、%

項目	承租 戶數	一般戶				弱勢戶			
		男性	男性比率	女性	女性比率	男性	男性比率	女性	女性比率
中和館	815	267	32.76%	304	37.30%	109	13.37%	135	16.57%
三重 1 館	131	45	34.35%	47	35.88%	22	16.79%	17	12.98%
三重 2 館	117	34	29.06%	45	38.46%	21	17.95%	17	14.53%
三重 3 館	74	23	31.08%	29	39.19%	13	17.57%	9	12.16%
三峽北大	25	10	40.00%	7	28.00%	6	24.00%	2	8.00%
永和國光	4	2	50.00%	2	50.00%	0	0.00%	0	0.00%
新莊新豐	74	19	25.68%	32	43.24%	13	17.57%	10	13.51%
板橋府中	67	21	31.35%	24	35.82%	13	19.40%	9	13.43%
永和秀朗	27	2	7.41%	15	55.55%	3	11.11%	7	25.93%
三峽國光	218	66	30.27%	86	39.45%	32	14.68%	34	15.60%
新店央北	733	244	33.29%	274	37.38%	96	13.10%	119	16.23%
合計	2,285	733	32.08%	865	37.86%	328	14.35%	359	15.71%

本表所列社宅以本局權管社宅為主

資料來源：住宅科整理彙編

表 4 110 年度新北市青年社會住宅承租人性別比例統計表

單位：人、%

項目	承租 戶數	一般戶				弱勢戶			
		男性	男性比率	女性	女性比率	男性	男性比率	女性	女性比率
中和館	815	267	32.76%	304	37.30%	109	13.37%	135	16.57%
三重 1 館	131	45	34.35%	47	35.88%	22	16.79%	17	12.98%
三重 2 館	117	34	29.06%	45	38.46%	21	17.95%	17	14.53%
三重 3 館	74	23	31.08%	29	39.19%	13	17.57%	9	12.16%
三峽北大	27	10	37.04%	7	25.93%	6	22.22%	4	14.81%
永和國光	3	2	66.67%	1	33.33%	0	0.00%	0	0.00%
新莊新豐	72	18	25.00%	32	44.44%	11	15.28%	11	15.28%
板橋府中	67	21	31.34%	23	34.33%	13	19.40%	10	14.93%
永和秀朗	25	2	8.00%	14	56.00%	2	8.00%	7	28.00%
三峽國光	235	66	28.09%	84	35.74%	39	16.60%	46	19.57%
新店央北	855	272	31.81%	300	35.09%	126	14.74%	157	18.36%
土城明德 211	8	4	50.00%	4	50.00%	0	0.00%	0	0.00%
三重五谷王	10	4	40.00%	2	20.00%	2	20.00%	2	20.00%
合計	2,439	768	31.49%	892	36.57%	364	14.92%	415	17.02%

本表所列社宅以本局權管社宅為主

資料來源：住宅科整理彙編

表 5 111 年度新北市青年社會住宅承租人性別比例統計表

單位:人、%

項目	承租 戶數	一般戶				弱勢戶			
		男性	男性比率	女性	女性比率	男性	男性比率	女性	女性比率
中和館	807	252	31.23%	318	39.41%	111	13.75%	126	15.61%
三重 1 館	133	41	30.83%	50	37.59%	21	15.79%	21	15.79%
三重 2 館	118	35	29.66%	44	37.29%	20	16.95%	19	16.10%
三重 3 館	73	24	32.88%	25	34.24%	14	19.18%	10	13.70%
三峽北大	27	8	29.63%	6	22.22%	7	25.93%	6	22.22%
永和國光	4	2	50.00%	2	50.00%	0	0.00%	0	0.00%
新莊新豐	73	16	21.92%	27	36.98%	16	21.92%	14	19.18%
板橋府中	68	17	25.00%	18	26.47%	17	25.00%	16	23.53%
永和秀朗	27	18	66.67%	9	33.33%	0	0.00%	0	0.00%
三峽國光	234	67	28.63%	85	36.33%	36	15.38%	46	19.66%
新店央北	953	267	28.02%	323	33.89%	153	16.05%	210	22.04%
土城明德 211	30	12	40.00%	18	60.00%	0	0.00%	0	0.00%
三重五谷王	12	4	33.33%	3	25.00%	2	16.67%	3	25.00%
土城員和	494	134	27.13%	148	29.96%	99	20.04%	113	22.87%
永和中正橋	68	18	26.47%	25	36.76%	9	13.24%	16	23.53%
新店斯馨(1)	12	5	41.67%	7	58.33%	0	0.00%	0	0.00%
新店斯馨(2)	14	6	42.86%	8	57.14%	0	0.00%	0	0.00%
板橋永翠	21	8	38.10%	13	61.90%	0	0.00%	0	0.00%
合計	3,168	934	29.48%	1,129	35.64%	505	15.94%	600	18.94%

本表所列社宅以本局權管社宅為主

資料來源：住宅科整理彙編

表 6 112 年度新北市青年社會住宅承租人性別比例統計表

單位：人、%

項目	承租 戶數	一般戶				弱勢戶			
		男性	男性比率	女性	女性比率	男性	男性比率	女性	女性比率
中和館	808	248	30.69%	323	39.98%	111	13.74%	126	15.59%
三重 1 館	133	42	31.58%	52	39.10%	21	15.79%	18	13.53%
三重 2 館	119	35	29.41%	48	40.34%	18	15.13%	18	15.13%
三重 3 館	74	21	28.38%	31	41.89%	12	16.22%	10	13.51%
三峽北大	24	5	20.83%	5	20.83%	7	29.17%	7	29.17%
新莊新豐	72	15	20.83%	28	38.89%	17	23.61%	12	16.67%
板橋府中	67	15	22.39%	16	23.88%	20	29.85%	16	23.88%
永和秀朗	26	18	69.23%	8	30.77%	0	0.00%	0	0.00%
三峽國光	227	59	25.99%	83	36.56%	39	17.18%	46	20.26%
新店央北	953	263	27.60%	319	33.47%	157	16.47%	214	22.46%
土城明德	29	12	41.38%	17	58.62%	0	0.00%	0	0.00%
三重五谷王	12	4	33.33%	3	25.00%	2	16.67%	3	25.00%
土城員和	499	133	26.65%	154	30.86%	102	20.44%	110	22.04%
永和中正橋	67	18	26.87%	22	32.84%	9	13.43%	18	26.87%
新店斯馨(1)	12	4	33.33%	8	66.67%	0	0.00%	0	0.00%
新店斯馨(2)	14	6	42.86%	8	57.14%	0	0.00%	0	0.00%
板橋永翠	21	8	38.10%	13	61.90%	0	0.00%	0	0.00%
板橋民權	132	34	25.76%	39	29.55%	17	12.88%	42	31.82%
新莊副都心	21	2	9.52%	9	42.86%	3	14.29%	7	33.33%
合計	3,310	942	28.46%	1,186	35.83%	535	16.16%	647	19.55%

本表所列社宅以本局權管社宅為主

資料來源：住宅科整理彙編

表 7 113 年度新北市青年社會住宅承租人性別比例統計表

單位：人、%

項目	承租 戶數	一般戶				弱勢戶			
		男性	男性比率	女性	女性比率	男性	男性比率	女性	女性比率
中和館	815	243	29.82%	326	40.00%	115	14.11%	131	16.07%
三重 1 館	133	44	33.08%	50	37.59%	19	14.29%	20	15.04%
三重 2 館	119	37	31.09%	44	36.97%	21	17.65%	17	14.29%
三重 3 館	75	20	26.67%	34	45.33%	10	13.33%	11	14.67%
三峽北大	26	4	15.38%	8	30.77%	4	15.38%	10	38.46%
新莊新豐	63	13	20.63%	19	30.16%	19	30.16%	12	19.05%
板橋府中	55	7	12.73%	11	20.00%	21	38.18%	16	29.09%
永和秀朗	25	20	80.00%	5	20.00%	-	-	-	-
三峽國光	239	57	23.85%	89	37.24%	42	17.57%	51	21.34%
新店央北	929	240	25.83%	312	33.58%	158	17.01%	219	23.57%
土城明德	22	10	45.45%	12	54.55%	-	-	-	-
三重五谷王	11	4	36.36%	2	18.18%	2	18.18%	3	27.27%
土城員和	492	132	26.83%	148	30.08%	104	21.14%	108	21.95%
永和中正橋	67	16	23.88%	23	34.33%	9	13.43%	19	28.36%
新店斯馨(1)	12	4	33.33%	8	66.67%	-	-	-	-
新店斯馨(2)	12	6	50.00%	6	50.00%	-	-	-	-
板橋永翠	19	7	36.84%	12	63.16%	-	-	-	-
板橋民權	196	54	27.55%	62	31.63%	22	11.22%	58	29.59%
新莊副都心	21	2	9.52%	9	42.86%	3	14.29%	7	33.33%
五股成州	10	4	40.00%	2	20.00%	1	10.00%	3	30.00%
板橋江翠(31)	51	14	27.45%	16	31.37%	12	23.53%	9	17.65%
土城永和	63	14	22.22%	26	41.27%	12	19.05%	11	17.46%
土城大安	83	18	21.69%	33	39.76%	15	18.07%	17	20.48%
土城明德(23)	24	11	45.83%	13	54.17%	-	-	-	-
合計	3,562	981	27.54%	1,270	35.65%	589	16.54%	722	20.27%

本表所列社宅以本局權管社宅為主

資料來源：住宅科整理彙編

表 8 114 年度新北市青年社會住宅承租人性別比例統計表

單位：人、%

項目	承租 戶數	一般戶				弱勢戶			
		男性	男性比例	女性	女性比例	男性	男性比例	女性	女性比例
中和館	798	249	31.20%	310	38.85%	108	13.53%	131	16.42%
三重 1 館	133	42	31.57%	53	39.85%	19	14.29%	19	14.29%
三重 2 館	119	34	28.57%	47	39.50%	21	17.65%	17	14.28%
三重 3 館	74	18	24.32%	35	47.30%	13	17.57%	8	10.81%
三峽北大	26	5	19.23%	9	34.62%	3	11.54%	9	34.61%
新莊新豐	71	15	21.13%	25	35.21%	19	26.76%	12	16.90%
板橋府中	70	16	22.86%	16	22.86%	22	31.42%	16	22.86%
永和秀朗	28	23	82.14%	5	17.86%	-	-	-	-
三峽國光一期	220	52	23.64%	76	34.54%	41	18.64%	51	23.18%
三峽國光二期	384	88	22.92%	114	29.69%	95	24.74%	87	22.65%
新店央北	951	236	24.82%	298	31.33%	173	18.19%	244	25.66%
土城明德 1 號	27	11	40.74%	16	59.26%	-	-	-	-
土城明德 2 號	24	11	45.83%	13	54.17%	-	-	-	-
土城明德 3 號	10	6	60.00%	4	40.00%	-	-	-	-
三重五谷王 1 號	12	4	33.33%	3	25.00%	2	16.67%	3	25.00%
三重五谷王 2 號	18	5	27.78%	3	16.66%	5	27.78%	5	27.78%
土城員和	490	126	25.71%	146	29.80%	114	23.27%	104	21.22%
永和中正橋	69	16	23.19%	24	34.78%	8	11.59%	21	30.44%
新店斯馨 1 號	11	5	45.45%	6	54.55%	-	-	-	-
新店斯馨 2 號	13	6	46.15%	7	53.85%	-	-	-	-
新店斯馨 3 號	19	4	21.05%	15	78.95%	-	-	-	-
板橋永翠	20	7	35.00%	13	65.00%	-	-	-	-
板橋民權	192	56	29.16%	57	29.69%	21	10.94%	58	30.21%
新莊副都心	22	4	18.18%	8	36.36%	7	31.82%	3	13.64%
五股成州	9	4	44.45%	2	22.22%	1	11.11%	2	22.22%
五股成州 2 號	11	3	27.27%	3	27.27%	3	27.27%	2	18.19%
板橋江翠 1 號	48	15	31.25%	15	31.25%	11	22.92%	7	14.58%
土城永和	63	13	20.63%	25	39.69%	12	19.05%	13	20.63%
土城大安	85	18	21.17%	35	41.18%	12	14.12%	20	23.53%
新店民安	188	55	29.26%	57	30.32%	38	20.21%	38	20.21%
中和安邦	601	143	23.79%	191	31.78%	134	22.30%	133	22.13%
泰山信華 1 號	14	6	42.86%	3	21.43%	1	7.14%	4	28.57%
五股芳州	21	3	14.29%	8	38.09%	5	23.81%	5	23.81%
三重成功	18	4	22.22%	5	27.78%	2	11.11%	7	38.89%
中和民樂	44	11	25.00%	15	34.09%	7	15.91%	11	25.00%
合計	4,903	1,314	26.80%	1,662	33.90%	897	18.29%	1030	21.01%

本表所列社宅以本局權管社宅為主

資料來源：住宅科整

四、新北市政府都市更新處辦理培訓都市更新推動師性別概況

本處 114 年合格推動師共計有 415 人，男性為 224 人，占 53.98%，女性為 191 人，占 46.02%。

(1) 男性人數較 113 年增加 25 人(增幅 12.56%)，女性人數較 113 年增加 30 人(增幅 18.63%)。

(2) 男性占比較 113 年減少 1.30%(53.98%)，女性占比較 113 年增加 1.30%(46.02%)。

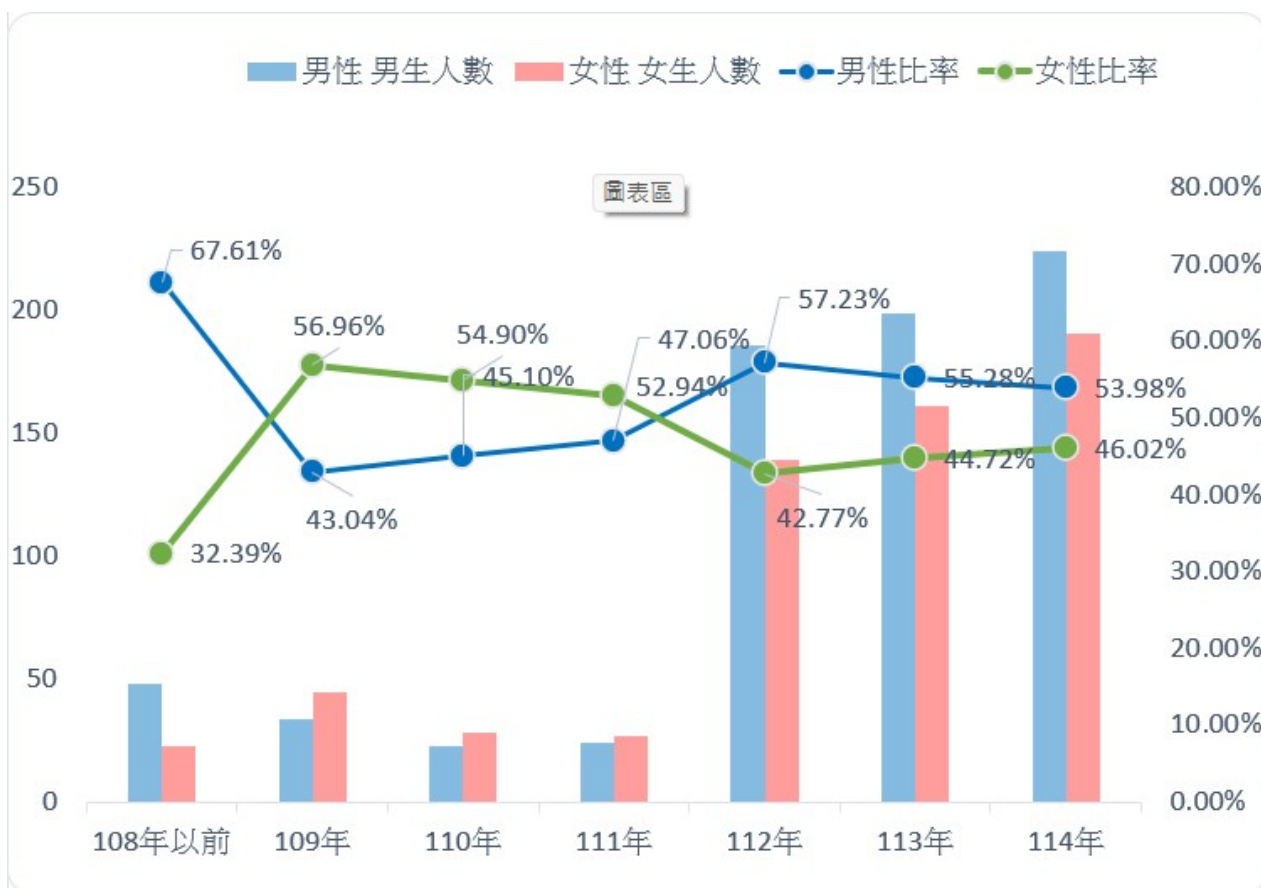


圖 5 新北市政府歷年都市更新推動師性別趨勢圖

表 9 新北市政府歷年都市更新推動師性別統計表

單位：人、%

年度	小計	男性		女性	
		人數	比率	人數	比率
108 年以前	92	62	67.39%	30	32.61%
109 年	118	52	44.07%	66	55.93%
110 年	263	152	57.79%	111	42.21%
111 年	344	184	53.49%	160	46.51%
112 年	495	295	59.60%	200	40.40%
113 年	360	199	55.28%	161	44.72%
114 年	415	224	53.98%	191	46.02%
114 年較 113 年增減數	55	25	-1.30%	30	1.30%
114 年較 113 年增減%	15.27%	12.56%	-	18.63%	-

資料來源：都更處推廣科整理彙編